

Maurício Rogério Botelho e Emanuele Giachini Botelho

DROGAS: O QUE NINGUÉM TE CONTA

O que acontece no seu cérebro,
na sua vida e no seu futuro



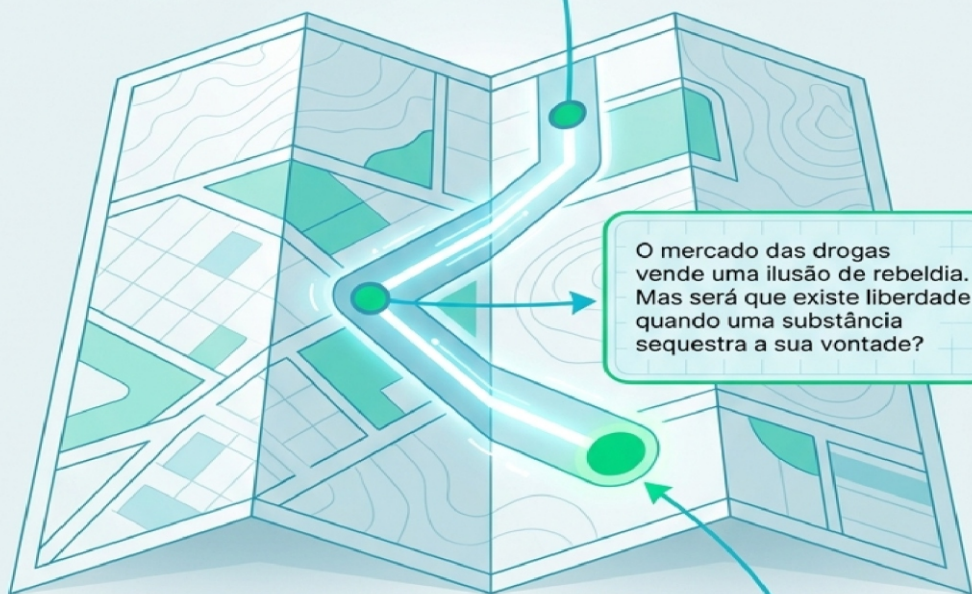
O JOGO AQUI É OUTRO

“Sem sermão, sem julgamento. Apenas fatos.”

Se você abriu esta cartilha esperando um dedo na sua cara dizendo o que fazer, pode esquecer. O objetivo não é proibir pelo medo, mas esclarecer pela ciência.

O mercado das drogas vende uma ilusão de rebeldia. Mas será que existe liberdade quando uma substância sequestra a sua vontade?

Este material é o seu mapa da mina. Conhecendo o terreno, você decide onde pisa. A informação é a única coisa que ninguém pode tirar de você. Assuma o controle.



A ILUSÃO DO CONTROLE

'Eu paro quando quiser.'
O maior mito de todos.



O Motivo

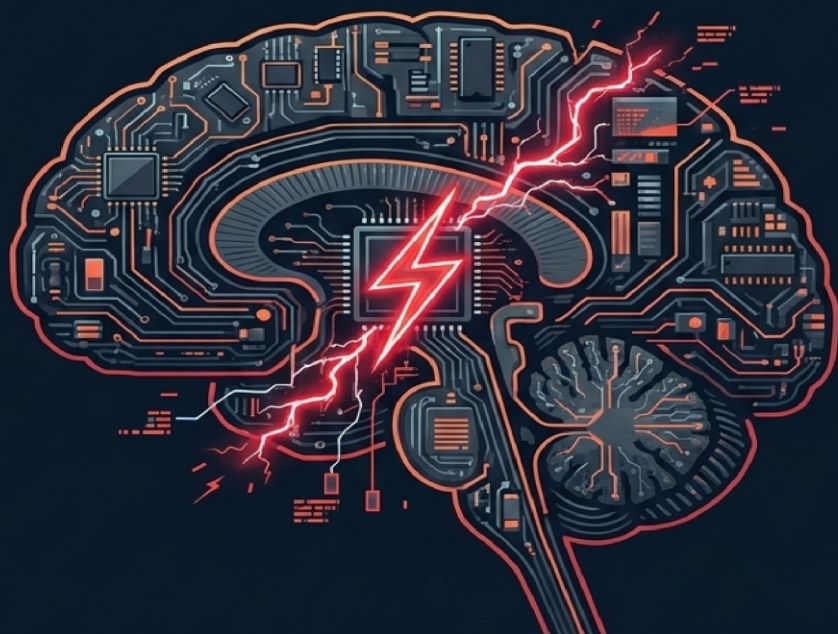
Muitas vezes, a droga não é buscada por prazer, mas como um botão de pause para a ansiedade, a pressão ou a necessidade de se encaixar na turma.

A Realidade

O problema? O seu cérebro não foi feito para lidar com essa sobrecarga. Não se trata de fraqueza ou falta de caráter. É pura biologia. Quando você percebe o dano, o controle já mudou de mãos.

O 'HACKER' DO SEU CÉREBRO

“Uma descarga química que desprograma suas defesas.”



1

O Sistema Original:

Coisas boas (esportes, risadas, comida) liberam Dopamina, a química natural do prazer.

2

A Invasão:

As drogas agem como hackers. Elas invadem o cérebro e liberam até 10 vezes mais dopamina que qualquer atividade natural.

3

O Curto-Circuito:

Para se proteger dessa inundação, o cérebro desliga seus receptores naturais. As coisas simples perdem a graça. Você perde a capacidade biológica de sentir prazer.

A ARMADILHA SILENCIOSA

O sequestro da sua vontade não acontece da noite para o dia.

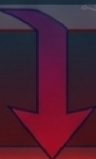
USO OCASIONAL:

A busca pelo barato ou alívio social. Parece inofensivo e totalmente sob controle.



TOLERÂNCIA:

O cérebro se acostuma (neuroadaptação). Você precisa de doses cada vez maiores para sentir o mesmo efeito.



COMPULSÃO:

A armadilha se fecha. Você não usa mais por prazer. Usa apenas para não se sentir miserável, em angústia e abstinência. O comportamento vira escravidão.

O 'MAPA' TÓXICO

Cada substância ataca seu corpo de forma diferente. Não existe droga segura.



MACONHA (O "LAG"):

Causa lentidão no processador. Afeta a memória de curto prazo e a atenção. Gera a Síndrome Amotivacional (perda de ambição).



COCAÍNA/CRACK (O OVERCLOCK):

Força a mente a um limite extremo. Traz euforia mas esgota o cérebro, gerando depressão profunda e destruição física em tempo recorde.



K-DROGAS (O ERRO FATAL):

Maconha sintética não é planta, é veneno químico. Causa paradas cardíacas, surtos psicóticos violentos e congelamento muscular.




ÁLCOOL (O DESTRUIDOR):

O lubrificante social que inibe o aprendizado. Apaga a memória (amnésia) e acelera a dependência de forma silenciosa.

O EFEITO DOMINÓ

“A biologia sequestrada destrói o seu mundo social. O impacto nunca fica restrito a você.”



Na Família:

Gera a codependência. Mentiras, noites em claro, quebra de confiança e lares transformados em campos de batalha.

No Futuro:

O sistema de recompensa quebrado rouba o seu foco. Você passa a trocar um diploma no futuro por uma dose no agora.

Na Sociedade:

O vício empurra jovens brilhantes para a exclusão, apagando oportunidades e abrindo as portas para a exploração criminosas.

A LINHA FINA DA LEI

“Você sabe a diferença entre um vacilo e 15 anos de prisão?”

A Teoria



O Usuário (Art. 28):

Não dá cadeia, mas gera registro criminal. Uma ficha suja fecha portas em concursos públicos e empregos.

O Traficante (Art. 33):

Pena pesada de 5 a 15 anos de prisão em regime fechado.

A Prática



A Armadilha do STF:

O STF definiu que até 40g de maconha presume uso pessoal. Mas atenção: se a polícia achar balanças, embalagens fracionadas ou mensagens de venda no celular, você é preso por tráfico na hora, mesmo com 1 grama. O risco não compensa.

O LEME ESTÁ PERDIDO?

“Sinais silenciosos de que a situação saiu do controle.”

A negação é o principal sintoma. Observe as mudanças cruciais de comportamento em você ou em um amigo:



Queda repentina e inexplicável nas notas da escola ou no trabalho.



Abandono de esportes, hobbies ou amizades antigas.



Irritabilidade excessiva, agressividade e isolamento no quarto.



Mentiras frequentes sobre onde esteve ou como gastou o dinheiro.

Se esses sinais estão presentes, a ilusão do **'eu paro quando quiser'** já acabou.

O SEU 'FIREWALL'

“A verdadeira força está em conseguir dizer NÃO.”

A prevenção não começa na recusa da droga, começa no fortalecimento de quem você é.



INFORMAÇÃO

Conhecer os riscos biológicos e legais te blinda contra pressões sociais e o marketing do traficante.



VÍNCULOS

Mantenha diálogos abertos. Família e amigos reais são seus maiores escudos emocionais contra o vazio.



AUTONOMIA

Quem é dono da própria vida não precisa de atalhos químicos para se sentir feliz ou pertencente a um grupo. Você já é o suficiente.

EXISTE SAÍDA: O CAMINHO DE VOLTA

*“Pedir ajuda é sinal de inteligência,
não de fraqueza.”*



Se o controle foi perdido, recomeçar é possível e você não está sozinho. O **SUS** oferece uma rede **gratuita**, sigilosa e especializada:



CAPS AD: Centros de Atenção Psicossocial Álcool e Drogas

Atendimento gratuito com médicos e psicólogos que respeitam a sua história, sem julgamentos.



Grupos de Apoio: Narcóticos Anônimos (NA), Alcoólicos Anônimos (AA) e SMART Recovery

Oferecem suporte de quem entende o que você passa.

**Recaídas não são fracassos, são aprendizados.
O recomeço é uma espiral de vitórias diárias.
Procure ajuda e retome o leme do seu barco.**

A ESCOLHA É SUA.

*O contrário de dependência
não é a abstinência.
É a liberdade.*

Liberdade para não precisar
de muletas químicas.
Liberdade para estar
presente, por inteiro, nos seus
afetos e no seu futuro.
A informação você já tem.
Agora, quem está no
controle da sua vida?

PROJETO
ESCOLHA

www.projetoescolha.com.br
[@mauriciobotelho.policial](https://twitter.com/mauriciobotelho.policial)
contato@projetoescolha.com.br